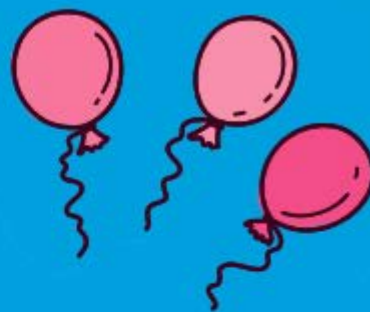


# Het Waskohuis

**Handleiding**



# Introductie

**In het Waskohuis brengen we onze pedagogische visie tot leven. We richten het huis in met pedagogische gedragingen die waardevol zijn voor ieder kind. Waar zijn we trots op? Laat het zien door alle raampjes van het huis!**

De pedagogische visie is vertaald naar herkenbare gedragingen op spel-kaartjes. Deze gedragingen bespreken we en gebruiken we als inspiratie voor elkaar en ons dagelijks handelen. Zo leren we van en met elkaar en groeien we samen in ons vak.

We versterken niet alleen onze kennis en vaardigheden, maar we worden ons bewust van wat we allemaal al doen. Daarnaast maken we hiermee aan ouders zichtbaar wat we doen en waarom. En daar zijn we trots op!

Het Waskohuis is een huis waarin we zorgen voor onszelf, voor de ander en voor je omgeving – en zo bouwen we aan een plek waar iedereen kan groeien.

## Spelvormen

Bij het Waskohuis horen verschillende spelvormen. De pedagogisch coach en locatiemanager kiezen de spelvorm en begeleiden de uitvoering hiervan, zodat het past bij wat we willen ontdekken of versterken.

Het spel wordt gespeeld per opvangsoort op iedere locatie. Waarbij het eindproduct een Waskohuis op foambord is waar elke opvangsoort vertegenwoordigd is.

## Hoe zien de kaartjes met gedragingen eruit?

- Per kaartje staat op de achterkant een categorie passend bij de interactievaardigheden.
- Per kaartje staat op de achterkant een nummer 1, 2 of 3 (deze geven een indicatie bij welke verdieping deze zou kunnen horen).
- Per kaartje staat op de voorkant een korte hulpzin of woord waardoor PP deze sneller kunnen lezen en daardoor makkelijker een kaartje selecteren.
- Per kaartje staat een uitgebreide beschrijving van de gedraging.

Concrete gedragingen

1.82 - Interactie met de omgeving

1.83 - Overlevingsstrategieën

Concrete gedragingen



1 - Persoon met een beperking en het team

Concrete gedragingen

Zorgen voor je omgeving

Breid vaardigheden uit

“ We laten kinderen samen spelen, zoals een toren bouwen of een tekening samen uitvoeren. Zo leren kinderen samenwerken en ontwikkelen ze sociale vaardigheden voor een fijne sfeer in de groep. ”

Zorgen voor de ander

Zorgen voor jezelf

Breid gedrag uit

“ We leren kinderen om vriendelijk te zijn voor anderen, zoals helpen bij het delen van speelgoed en wachten op hun beurt. Zo ontdekken kinderen wat hun rol is binnen de groep en leren ze hoe ze goed met anderen kunnen omgaan. ”

# Spelvorm 1. Het huis inrichten

*Wat laat jij zien achter het raampje van het Waskohuis?*

## **Benodigheden:**

- Bordspel Het Waskohuis
- Kaartjes met concrete gedragingen vanuit de pedagogische visie van Wasko

**Spelduur:** 1 uur

**Aantal spelers:** 2-9 personen

## **Doel:**

Het team kiest negen concrete gedragingen vanuit de pedagogische visie waar het trots op is. Deze gedragingen krijgen een plek in het Waskohuis, verdeeld over 3 verdiepingen:

- Zorgen voor jezelf
- Zorgen voor de ander
- Zorgen voor je omgeving

## **Resultaat:**

Per locatie hebben we een gedeeld Waskohuis op een foambord (A3) dat een centrale plek op de locatie krijgt.

Dit locatiebord komt voort uit de Waskohuizen per opvangsoort. LM of PC maakt een foto van het Waskohuis per opvangsoort en selecteert (in stap 5) afhankelijk van het aantal opvangsoorten de gedragingen per verdieping waarbij er een evenredig aantal gedragingen per opvangsoort hangen.

## **Vorbereiding:**

- Leg de kaartjes met concrete gedragingen open op tafel. De coach en LM maken een voorselectie.
- De voorselectie bestaat uit per categorie minimaal 2 tot maximaal 4 kaartjes. Deze categorieën staan op de achterkant van de kaartjes en zijn puur voor de PC en LM om een voorselectie te maken. En per nummer (1, 2 of 3) een evenredig aantal.
- Plaats het Waskohuis bordspel in de ruimte, zodat iedereen deze kan zien.
- Bij een tweede keer spelen: Het vorige bord mag er bij gebruikt worden, maar is niet noodzakelijk.
- Vertel een korte introductie over het Waskohuis (deze staat op pagina 2).

## **Spelverloop:**

1. **Verkenning:** Alle PP'ers krijgen de tijd om de gedragingen te lezen en om gedragingen te kiezen die zij herkennen, waar ze trots op zijn of die zij willen delen.

Om dit op een actieve manier te doen geef je ieder PP 3 kaartjes in de hand, de PP'ers lezen de 3 kaartjes en geven vervolgens 2 kaartjes willekeurig weg aan een collega waarvan ze

vinden dat die collega sterk is in de gedraging die op het kaartje beschreven staat. Het kaartje dat het meeste bij henzelf past houden ze.

Zo heeft ieder PP weer 3 kaartjes in de hand. Deze stap herhaal je nog twee keer. Op die manier heb je in korte tijd allemaal een aantal kaartjes gezien en gelezen.

*Stap 2 en 3 per PP'er doorlopen:*

2. **Delen:** De PP'er vertelt welk kaartje hij/zij ontvangen heeft, waar diegene trots op is en waarom en wanneer de gedraging wordt ingezet op de groep en wat het effect daarvan is op de kinderen.
3. **In gesprek gaan en verdieping kiezen:** We bespreken met elkaar op welke verdieping we deze gedraging het best vinden passen. De vraag die we ons hierbij stellen is: wat leren we het kind?
  1. Zorgen voor jezelf – begane grond
  2. Zorgen voor de ander – eerste verdieping
  3. Zorgen voor je omgeving – tweede verdieping

De gekozen gedraging wordt in het bordspel Waskohuis gelegd. Daarna is de volgende PP'er aan de beurt (herhalen stap 2 en 3).

*Is er nog een raampje leeg?*

Afhankelijk van de groepsgrootte herhalen

we stap 2 en 3 nog een keer, tot er op iedere verdieping 3 raampjes gevuld zijn.

4. **Vastleggen:** De pedagogisch coach of locatiemanager maakt een foto van het Waskohuis zoals deze door het team is ingericht. Deze foto laat je afdrucken op een poster door de afdeling M&C. Deze kun je ophangen op je groep, zodat je per **opvangsoort** nog weet welke gedragingen gekozen zijn.
5. **Gedeelde trots:** Voor het foambord kies je met de PP'ers per verdieping 1 gedraging die je wil laten zien in het Waskohuis voor de locatie. De pedagogisch coach verzamelt per opvangsoort de gedragingen en deelt het locatie Waskohuis evenredig in, waarbij we zorgen dat per verdieping elke opvangsoort vertegenwoordigd is. Leg uit aan de PP'ers dat zij niet alle gedragingen die zij gekozen hebben terug gaan zien in het locatie Waskohuis.
6. **Afronden:** PC en LM sturen nadat alle opvangsoorten het spel gespeeld hebben **het compleet ingerichte locatie Waskohuis** naar afdeling Marketing & Communicatie waarbij je duidelijk aangeeft voor welke opvangsoort de gedraging geselecteerd is. De afdeling Marketing en Communicatie maakt het foambord waarbij duidelijk is welke opvangsoort welke gedraging opgehangen heeft. Vervolgens wordt het Waskohuis centraal op de locatie opgehangen, zichtbaar voor ouders.

# Spelvorm 2. Raampjes kiezen

## Stemmen voor de inrichting van het Waskohuis

### Benodigheden:

- Bordspel Het Waskohuis
- Kaartjes met concrete gedragingen vanuit de pedagogische visie van Wasko
- Stem fiches met symbool van de verdiepingen erop

**Spelduur:** 1 uur

**Aantal spelers:** 6 of meer

### Doel:

Het team kiest negen concrete gedragingen waar het trots op is. Deze gedragingen krijgen een plek in het Waskohuis, verdeeld over 3 verdiepingen:

- Zorgen voor jezelf
- Zorgen voor de ander
- Zorgen voor je omgeving

Dus op iedere verdieping laat het team drie gedragingen zien achter de raampjes.

### Resultaat:

Per locatie hebben we een gedeeld Waskohuis op een foambord (A3) dat een centrale plek op de locatie krijgt.

Dit locatiebord komt voort uit de Waskohuizen per opvangsoort. LM of PC maakt een foto van het Waskohuis per opvangsoort en selecteert (in stap 5)

afhankelijk van het aantal opvangsoorten de gedragingen per verdieping waarbij er een evenredig aantal gedragingen per opvangsoort hangen.

### Vorbereiding:

- Leg de kaartjes met concrete gedragingen open op tafel. De coach en LM maken een voorselectie.
- De voorselectie bestaat uit per categorie minimaal 3 tot maximaal 5 kaartjes. Deze categorieën staan op de achterkant van de kaartjes en zijn puur voor de PC en LM om een voorselectie te maken. En per nummer (1, 2 of 3) een evenredig aantal.
- Geef ieder teamlid 6 stem fiches, 2 van iedere verdieping: per verdieping een symbool
- Plaats het Waskohuis bordspel in de ruimte, zodat iedereen deze kan zien
- Vertel een korte introductie over het Waskohuis (deze staat op pagina 2).

### Spelverloop:

1. **Verkenning:** Geef alle PP'ers de tijd om de gedragingen te lezen.

Om dit op een actieve manier te doen geef je ieder PP'er 3 kaartjes in de hand, de PP'ers lezen de 3 kaartjes en geven vervolgens 2 kaartjes

willekeurig weg aan een collega waarvan ze vinden dat die collega sterk is in de gedraging die op het kaartje beschreven staat. Het kaartje dat het meeste bij henzelf past houden ze.

Zo heeft ieder PP weer 3 kaartjes in de hand. Deze stap herhaal je nog twee keer. Op die manier heb je in korte tijd allemaal een aantal kaartjes gezien en gelezen. Leg vervolgens de kaartjes open op tafel.

- 2. Selecteren:** Iedere PP'er krijgt 6 fiches, 2 van ieder symbool. Het team krijgt de opdracht om voor de gekozen gedragingen te stemmen op welke verdieping ze deze het beste vinden passen door het symbool op de gedraging te plaatsen. Iedere PP'er kiest 6 gedragingen:
  1. 2x zorgen voor jezelf
  2. 2x zorgen voor de ander
  3. 2x zorgen voor je omgevingAls er nu minder dan 9 gedragingen liggen, dan doen we nog een stemronde.
- 3. In gesprek gaan:** We bespreken hoe en wanneer de gekozen gedraging wordt ingezet op de groep en wat het effect daarvan is op de kinderen. Bespreek met elkaar waarom de gedragingen op die verdieping horen. De vraag die we ons hierbij stellen is: wat leren we het kind? (Zorgen voor jezelf, de ander of je omgeving).
- 4. In het bord plaatsen:** Leg de kaartjes in de raampjes van het bordspel Waskohuis.

Zo kiest het team waar zij trots op zijn en achter het raam willen laten zien.

- 5. Vastleggen:** De pedagogisch coach of locatiemanager maakt een foto van het Waskohuis zoals deze door het team is ingericht. Deze foto laat je afdrukken op een poster door de afdeling M&C. Deze kun je ophangen op je groep, zodat je per **opvangsoort** nog weet welke gedragingen gekozen zijn.
- 6. Gedeelde trots:** Voor het foambord kies je met de PP'ers per verdieping 1 gedraging die je wil laten zien in het Waskohuis voor de **locatie**. De pedagogisch coach verzamelt per opvangsoort de gedragingen en deelt het locatie Waskohuis evenredig in, waarbij we zorgen dat per verdieping elke opvangsoort vertegenwoordigd is. Leg uit aan de PP'ers dat zij niet alle gedragingen die zij gekozen hebben terug gaan zien in het locatie Waskohuis.
- 7. Afronden:** PC en LM sturen nadat alle opvangsoorten het spel gespeeld hebben **het compleet ingerichte locatie Waskohuis** naar afdeling Marketing & Communicatie waarbij je duidelijk aangeeft voor welke opvangsoort de gedraging geselecteerd is. De afdeling Marketing en Communicatie maakt het foambord waarbij duidelijk is welke opvangsoort welke gedraging opgehangen heeft. Vervolgens wordt het Waskohuis centraal op de locatie opgehangen, zichtbaar voor ouders.



# Veel plezier!

Scan de QR-code om de online handleiding te bekijken



## Het Waskohuis

Samen brengen we de pedagogische visie tot leven!

Zorgen voor je omgeving

**Beleef verantwoordelijkheid**

“ We laten kinderen samen spelen, zoals een toren bouwen of een taakje samen uitvoeren. Zo leren kinderen samenwerken en ontwikkelen ze sociale vaardigheden voor een fijne sfeer in de groep. ”

Concrete gedragingen

L.2.4.2 - Ontwikkelingssteun

1.4.2 - Emotionele ondersteuning

